

# BIJLAGEN

## PROJECTPLAN ODENSEHUIS



Werkgroep Odensehuis Katwijk

*22 september 2025*

## Inhoud

Bijlage A: Visiedocument.....	3
Bijlage B: Groslijst locaties.....	5
Bijlage C: Mogelijk geschikte locaties.....	7
Bijlage D. Verwijzers .....	25
Bijlage E: Verslagen werkbezoeken Odensehuizen.....	28
Bijlage F: Verslagen werkgroep Odensehuis .....	32
Bijlage G: Profielschets coördinator .....	39
Bijlage H: Folder & programma Odensehuis Amstelveen .....	42
Bijlage I. Voorbeelden kosten eigen bijdrage.....	44
Bijlage J. Lidmaatschap LPO .....	45
Bijlage K. Werkwijze kennismaking .....	46

## Bijlage A: Visiedocument

Gezamenlijke Visie & Verhaal – Odensehuis Katwijk



### Samen een plek van herkenning, rust en verbinding creëren – vóór het nodig is

Steeds meer mensen krijgen te maken met dementie. 1 op de 5 mensen krijgt het zelf. Daarom vragen wij aandacht voor de positie van mensen met dementie – en hun naasten – in de samenleving. Er ontbreekt in onze gemeente een fijne en veilige plek waar deze mensen in een vroeg stadium terecht kunnen voor herkenning, geruststelling en ondersteuning.

Wij geloven dat **iedereen recht heeft op een plek waar je jezelf kunt zijn, ook wanneer je geheugen je steeds vaker in de steek laat**. Een plek waar je niet wordt beoordeeld op wat je niet meer kunt, maar wordt gezien als mens – met gevoelens, talenten en behoeften. Waar je andere mensen ontmoet die je begrijpen. Waar je welkom bent, ook als je nog geen officiële diagnose hebt. Waar je mag blijven meedoen op jouw manier, in jouw tempo en de informatie kan ontvangen die je nodig hebt in deze fase.

Daarom zetten wij ons samen in voor het realiseren van een **laagdrempelige, toegankelijke inloopvoorziening** in Katwijk. Een plek voor mensen met (beginnende) dementie én voor hun mantelzorgers en naasten.

Onze gezamenlijke visie is gebaseerd op de volgende uitgangspunten\*:

### **1. Mensgericht**

We werken niet vanuit diagnoses, maar vanuit de mens. We sluiten aan bij wie iemand is en wat hij of zij belangrijk vindt. Daarin zijn autonomie, warme aandacht, gelijkwaardigheid en wederkerigheid leidend. De Odensehuiskamer is geen zorgvoorziening, maar bovenal een plek waar je jezelf mag zijn, ook als denken en doen moeilijker worden.

### **2. Vroeg erbij**

We willen mensen in een vroege fase bereiken. Juist in de fase voordat er veel hulp of zorg nodig is. Zodat ze kunnen wennen, vragen stellen, relaties opbouwen en zich thuis voelen.

### **3. Laagdrempelig, gastvrij en passend**

We geloven in vrije inloop en ontmoeting, zonder indicatie of verplichting. Een warme en uitnodigende sfeer zijn daarbij essentieel. Tegelijkertijd is er een doordacht programma-aanbod van betekenisvolle activiteiten gericht op wat mensen wél kunnen en willen. Van creatief bezig zijn tot helpen met koffiezetten of koken: iedere bijdrage telt.

### **4. In verbinding met de wijk**

De Odensehuiskamer is onderdeel van de gemeenschap en makkelijk bereikbaar. De voorziening sluit aan bij al bestaande netwerken in Katwijk. We zoeken actief samenwerking met zorg, welzijn, kerken, buurtinitiatieven en andere informele netwerken. Vrijwilligers, ervaringsdeskundigen, professionals en inwoners werken samen. Er is ruimte voor uitbreiding naar andere wijken of doelgroepen als de behoefte groeit.

### **5. Gezamenlijk gedragen**

We bouwen dit initiatief sámen met de mensen om wie het gaat. Door hen vanaf het begin te betrekken in de vormgeving, inrichting, sfeer en inhoud. Ook het betrekken van (toekomstige) vrijwilligers en verwijzers is hierbij essentieel. Mantelzorgers krijgen steun. Vrijwilligers worden begeleid.

*\* een plek die werkt volgens de waarden en uitgangspunten van het Odensehuis-concept: open, mensgericht, sociaal, betekenisvol*

## Bijlage B: Groslijst locaties

Inventarisatie locaties Odensehuis gemeente Katwijk (juni 2025)

Locatie	Soort locatie	Dorp	Wie	Opmerkingen / bevindingen
<b>Inwoners</b>				
Rijnweide gebouw Hoofdstraat		Valkenburg		Niet bezocht
Hoftuinentrum	Winkelpand	Rijnsburg	Martin	Niet bezocht
Overduin	Topaz	Katwijk aan Zee		Niet bezocht
Kerk op Baljuwplein 10	Kerk	Katwijk	Floor	Niks meer vernomen
Indoor volkstuin	Volkstuin	Rijnsburg	Floor	17 juni locatie bezocht. De locatie is niet geschikt. In de zomer te heet en in de winter te koud.
<b>Werkgroep</b>				
Voetbalvereniging Katwijk	Voetbalclub	Katwijk	Floor	Niks meer vernomen
Dierenweide Westerweide	Dierenweide	Rijnsburg	Floor	Bezocht op 1 juni
Oude gemeentehuis	Gemeentehuis	Rijnsburg	Floor	Dit is de Burcht. Deze is dicht en wordt verbouwd. Verbouwing gaat meer dan een jaar duren.
Free record shop	Winkelpand	Rijnsburg	Floor	Langs gereden. Niet actief opgepakt. Voorkeur gaat uit naar maatschappelijke locatie (vastgoed)
Praktijk Parlevink	Zorggroep Katwijk	Katwijk	Valt af	
Vestiging Welzijnskwartier	Cleijn Duin Coligny	Katwijk aan Zee	Floor	Bezocht op 24 mei Dinsdag en woensdag beschikbaar / keuken / ruimte om bij elkaar te zitten en apart
Bibliotheek	Planck	Diverse locaties in gemeente / Valkenburg	Floor	Bezocht op 1 juni  Locatie de Burgt (verbouwing duurt nog 1 tot 1 ½ jaar)
<b>Overig</b>				
Volkstuinvereniging Ons Genoegen	Volkstuin	Katwijk		Valt af, geen passend gebouw
Volkstuinvereniging De Kwaaie Margen	Volkstuin	Katwijk		Valt af, heeft geen gebouw
De Schelp	Dunavi	Katwijk		Niet bezocht
Woon zorg complex de Morgenster	Woon zorg voorziening	Katwijk aan Zee		Niet bezocht

Locatie	Soort locatie	Dorp	Wie	Opmerkingen / bevindingen
Zandgat	Strandpaveljoen	Katwijk aan Zee	Floor	Bezocht op 3 juni (optie opgenomen in het plan)
Soelaas (voorhof)	Inloophuis	Rijnsburg	Floor	Bezocht op 3 juni. Deze locatie is helaas geen optie. Er is niet structureel plek
Genootschap oud Rijnsburg (ligt naast de Burght)	Museum	Rijnsburg	Floor	Er wordt een lijntje gelegd via Willemijn van Planck. Contact met Gera de Leeuw en Floor 06-51404746  Het Museum is enthousiast. De locatie is te klein helaas.
DUNA-atelier	Atelier	Katwijk aan Zee	Floor	Bezocht op 3 juni
Kroeg JAM	Kroeg	Katwijk aan Zee	Floor	Bezocht op 25 mei
Café Koekoek	Kroeg/Catering locatie	Rijnsburg	Floor	Locatie bezocht op 17 juni
Cleijn Duin	Inlooplek Welzijnskwartier	Katwijk	Floor	Locatie bezocht op 25 mei

## Bijlage C: Mogelijk geschikte locaties

### Locatie 1.

Naam van de locatie	<b>Cleijn Duin</b> (locatie Welzijnskwartier)
Adres	Cleijn Duinplein 24, 2224 AX, Katwijk aan den Rijn
Contactpersoon	Laura Ouwehand
Beschikbaarheid	Dinsdag en woensdag
M2 / aantal ruimtes	1 grote ruimte / grote zaal (77 m2)
Max. aantal	15-20 personen
Keuken aanwezig	Ja
Overige facilitaire voorzieningen	Rolstoelvriendelijk
Bereikbaarheid	Goed
Parkeren	Goed
Ligging t.o.v. voorzieningen	
Overige gebruikers en activiteiten	Buurthuis
Pluspunten	Lichte ruimte Keuken aanwezig Er kan wat gedaan worden aan de inrichting
Minpunten	Ligging (is eerder aangegeven door de werkgroep)
Opmerkingen	Mogelijkheden openbaar vervoer nog verkennen





**Locatie 2.**

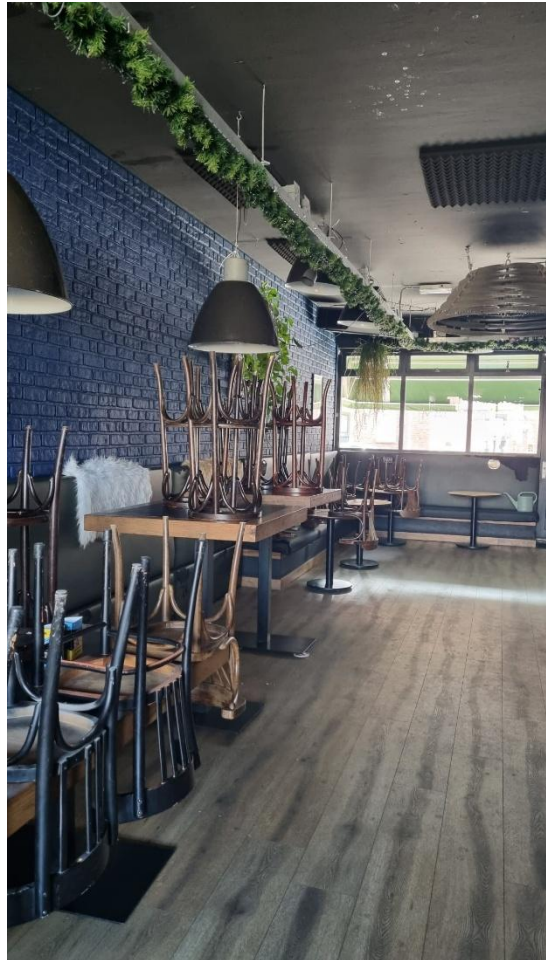
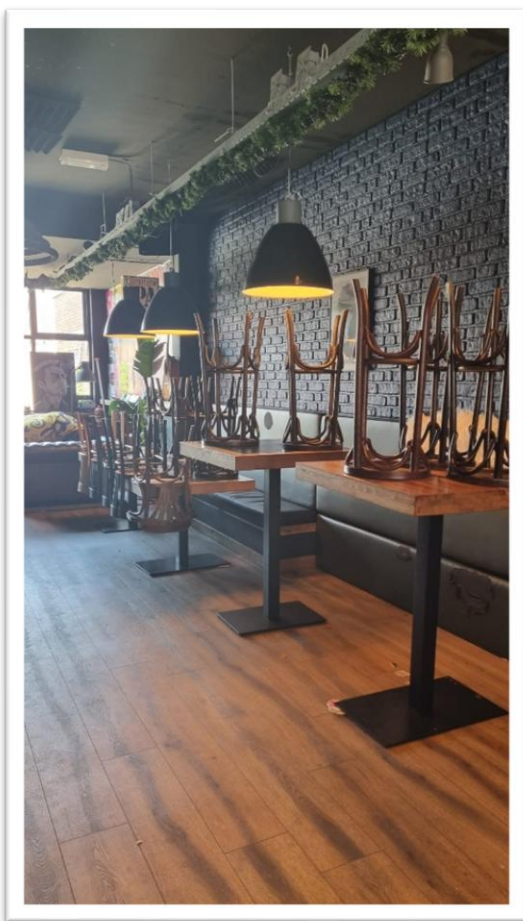
Naam van de locatie	<b>Wijkvereniging 't Zandgat</b>
Adres	E.A. Borgerstraat 58 , 2225 AS, Katwijk aan Zee
Contactpersoon	Jan Haasnoot: 0650626350
Beschikbaarheid	Maandag en donderdag
M2 / aantal ruimtes	1 grote ruimte / 1 kleinere ruimte
Max. aantal	25-30 personen
Keuken aanwezig	Ja
Overige facilitaire voorzieningen	Rolstoelvriendelijk
Bereikbaarheid	
Parkeren	3/4 gratis parkeerplekken op het terrein. Tegen een laag tarief kan je parkeren in de buurt
Ligging t.o.v. voorzieningen	Eén straat verwijderd van het strand. Winkels op loopafstand
Overige gebruikers en activiteiten	Buurthuis
Pluspunten	<ul style="list-style-type: none"><li>- De vereniging staat er voor open om de ruimte sfeervoller te maken. Zij willen ook iets anders</li><li>- Vereniging ontvangt ons met open armen. Ze willen graag van betekenis zijn voor de buurt</li><li>- 2e ruimte handig om je even terug te trekken of voor de coördinator</li><li>- Genoeg ruimte voor activiteiten</li></ul>
Minpunten	<ul style="list-style-type: none"><li>- Betaald parkeren</li><li>- Entree minder aansprekend</li></ul>
Opmerkingen	Kosten liggen rond de 75 euro per dag





**Locatie 3.**

Naam van de locatie	<b>JAM</b> (kroeg die overdag leeg staat)
Adres	E.A. Borgerstraat 50, 2225 AS, Katwijk aan Zee
Contactpersoon	Jan Haasnoot: 0650626350
Beschikbaarheid	Maandag t/m vrijdag
M2 / aantal ruimtes	1 grote ruimte met aparte zitjes
Max aantal	12 personen
Keuken aanwezig	Ja
Overige facilitaire voorzieningen	Rolstoelvriendelijk, kleine binnentuin
Bereikbaarheid	
Parkeren	Betaald parkeren in de buurt, voor een laag tarief (via de app)
Ligging t.o.v. voorzieningen	Eén straat verwijderd van het strand. Winkels op loopafstand
Overige gebruikers en activiteiten	Kroeg
Pluspunten	<ul style="list-style-type: none"><li>- Sfeervol</li><li>- Aparte plekjes</li><li>- Muziek mogelijkheden</li><li>- Keuken</li></ul>
Minpunten	<ul style="list-style-type: none"><li>- Betaald parkeren</li><li>- Is er genoeg plek voor een eventuele activiteit?</li></ul>
Opmerkingen	Kosten rond de 75 / 100 euro per dag





**Locatie 4.**

Naam van de locatie	<b>Westerweide (dierenweide)</b>
Adres	Spinozalaan 40 Rijnsburg
Contactpersoon	Henk Westra <a href="mailto:henkwestrs@ziggo.nl">henkwestrs@ziggo.nl</a>
Beschikbaarheid	Dinsdag en vrijdag
M2 / aantal ruimtes	1 ruimte
Max aantal personen	12-15
Keuken aanwezig	Ja. Geen kookplaat
Overige facilitaire voorzieningen	
Bereikbaarheid	
Parkeren	Goed
Ligging t.o.v. voorzieningen	Naast de dierenweide, speeltuin en snackbar
Overige gebruikers en activiteiten	Welzijnskwartier met verschillende activiteiten. Feesten en partijtjes in het weekend.
Pluspunten	- Sfeervol ingericht - Lichte ruimte - Naast de dierenweide (mogelijk koppeling dementtalent)
Minpunten	1 ruimte. Geen ruimte voor de coördinator om even apart te zitten en te werken.
Opmerkingen	Kosten moet ik nog uitzoeken





**Locatie 5.**

Naam van de locatie	<b>Duna Atelier</b>
Adres	Boulevard Zeezijde 31 (Duinplein t.o. de Vuurbaak) 2225 BB Katwijk aan Zee
Contactpersoon	Jan Haasnoot: 0650626350
Beschikbaarheid	Maandag t/m donderdag
M2 / aantal ruimtes	2 grote ruimtes
Max aantal	18-20
Keuken aanwezig	Ja
Overige facilitaire voorzieningen	Rolstoelvriendelijk Keuken (geen kookplaat kan geregeld worden)
Bereikbaarheid	
Parkeren	Betaald parkeren in de buurt, voor een laag tarief (via de app)
Ligging t.o.v. voorzieningen	Aan het strand
Overige gebruikers en activiteiten	Kunstexpositie van vrijdag t/m zondag
Pluspunten	<ul style="list-style-type: none"><li>- 2 grote ruimtes</li><li>- Mogelijkheid tot naar smaak inrichten van de ruimte.</li><li>- Aan het strand</li></ul>
Minpunten	<ul style="list-style-type: none"><li>- Betaald parkeren</li><li>- De 2de ruimte is beneden. Dit kan met de lift. Zijn alleen geen ramen beneden. Mogelijk deze ruimte te gebruiken voor een extra activiteit, rustig kunnen werken coordinator of voor een intake gesprek.</li></ul>
Opmerkingen	Kosten rond de 75,-per dag







**Locatie 6.**

Naam van de locatie	<b>Dorpshuis Valkenburg</b>
Adres	
Contactpersoon	Claudia van het Sportbedrijf
Beschikbaarheid	Maandag en donderdag
M2 / aantal ruimtes	1 grote ruimte (openbaar) daarnaast optie om voor activiteiten de theaterzaal te huren.
Max aantal	12/15
Keuken aanwezig	Ja (beheerder). Kan niet zelf gekookt worden. Wel kan de beheerder inkopen doen voor een simpele (uitgebreide lunch.
Overige facilitaire voorzieningen	Rolstoel vriendelijk toilet
Bereikbaarheid	Auto en fiets goed
Parkeren	Parkeren voor de deur
Ligging t.o.v. voorzieningen	In het pand zit de bibliotheek, thuiszorg. Gelegen in het centrum van Valkenburg
Overige gebruikers en activiteiten	en er wordt gegymd door de scholen uit de buurt, er is om de paar maanden een nieuwe kunstcollectie.
Pluspunten	<ul style="list-style-type: none"><li>- Leuke ruimte</li><li>- Lichte ruimte</li><li>- Gedeelde ruimte met andere bezoekers</li><li>- Reuring van het dorp (kinderen en bezoekers)</li><li>- Bibliotheek aanwezig (mogelijkheid tot samenwerken)</li><li>- Kunst collectie (om te bekijken)</li><li>- Mogelijkheid voor huren aparte ruimte voor activiteit.</li></ul>
Minpunten	<ul style="list-style-type: none"><li>- Algemene ruimte waar ook andere bewoners komen.</li><li>- Ruimte is ingericht, hier kunnen we zelf niks meer aan veranderen.</li><li>- Voor sommige activiteiten moet je naar een andere ruimte.</li><li>- Je kunt niet zelf koffie en thee zetten en de lunch organiseren.</li></ul>
Opmerkingen	Kosten voor gebruik Brasserie 0 euro / huren aparte ruimte voor een activiteit 29 euro. Kosten koffie en thee per kan 13,30/ 10,70 per kan. Zelf bereiden van de lunch nog geen prijs voor. Lunchpakket kort 13,50 per lunch





## Locatie 7

Naam van de locatie	<b>Kroeg de Koekoek</b>
Adres	Herenweg 40 in Rijnsburg
Contactpersoon	
Beschikbaarheid	Maandag en donderdag
M2 / aantal ruimtes	1 grote ruimte (openbaar) daarnaast optie om van het kantoor gebruik te maken (deze heb ik niet gezien)
Max aantal	20 / 30 personen
Keuken aanwezig	Ja. Er kan zelfstandig koffie en thee verzorgd worden. Keuken kan niet gebruikt worden. Wel kunnen vleeswaren en broodjes worden klaargezet om te pakken.
Overige facilitaire voorzieningen	Rolstoel vriendelijk toilet
Bereikbaarheid	Auto en fiets goed
Parkeren	Parkeren in de straat goed te doen.
Ligging t.o.v. voorzieningen	Tegenover een school, vlak bij de Burght die nu verbouwd wordt en naast het museum van Rijnsburg.
Overige gebruikers en activiteiten	De keuken wordt gebruikt voor catering en de ruimte soms voor feesten/partijen.
Pluspunten	<ul style="list-style-type: none"><li>- Redelijke grote ruimte om zitjes te creëren en een activiteit te doen.</li><li>- Buiten mogelijkheid voor een achter. Lekker in de zomermaanden.</li><li>- Je zit echt in een kroeg. Je gaat naar de kroeg en bent lekker anoniem als je dit prettig vindt.</li><li>- Je kan zelf koffie en thee zetten</li><li>- Moet nog aan de inrichting van de kroeg gewerkt worden en hierin kunnen we samen optrekken.</li></ul>
Minpunten	<ul style="list-style-type: none"><li>- Het is een kroeg is wat donker</li><li>- Niet veel daglicht ( wel een paar ramen)</li><li>- Ik heb het kantoor niet gezien. Die stond nog vol spullen.</li></ul>
Opmerkingen	100 euro voor de dag. Waarschijnlijk inclusief koffie of thee





## Bijlage D. Verwijzers

### Verwijzers Odensehuis

Beroepsgroep	Organisatie	Naam	Email
Casemanagers dementie	Curadomi	Elise Guijt	<a href="mailto:e.guijt@leliezorggroep.nl">e.guijt@leliezorggroep.nl</a> 06-12912124
	Marente		071-493333 <a href="mailto:Casemanagement.dementie@marente.nl">Casemanagement.dementie@marente.nl</a>
	Huisartsenpraktijk Kingma	Casemanager dementie Marleen de Kok	071-4012023
	GGZ Duin en Bollenstreek	Casemanager Dementie P. van de Meij	06-52016523 <a href="mailto:p.vandermey@ggzduinenbollenstreek.nl">p.vandermey@ggzduinenbollenstreek.nl</a>
	DVS	Els Gosseling	<a href="mailto:ElsGosseling@dsvleven.nl">ElsGosseling@dsvleven.nl</a>
Thuiszorg	Buurtzorg Katwijk		06-23912555 <a href="mailto:Katwijk@buurtzorgnederland.nl">Katwijk@buurtzorgnederland.nl</a>
	Buurtzorgteam ouderen		06-57938337 <a href="mailto:Pgkatwijk@buurtzorgnederland.nl">Pgkatwijk@buurtzorgnederland.nl</a>
	Marente		071-409333
	Curadomi team aan Zee		<a href="mailto:teamaanzee@leliezorggroep.nl">teamaanzee@leliezorggroep.nl</a>
	Curadomi team Duinvallei		<a href="mailto:teamduinvallei@leliezorggroep.nl">teamduinvallei@leliezorggroep.nl</a>
	Curadomi team Over Rijn		<a href="mailto:teamoverrijn@leliezorggroep.nl">teamoverrijn@leliezorggroep.nl</a>
	DSV		
Gemeente Katwijk	Afdeling WMO		<a href="mailto:sociaalwijkteam@katwijk.nl">sociaalwijkteam@katwijk.nl</a>
	Wijksamenwerking sverband	Mieke de Koning	<a href="mailto:m.dekoning@zgkatwijk.nl">m.dekoning@zgkatwijk.nl</a>
	Sociaal Wijkteam	Laura Methorst	<a href="mailto:l.methorst@katwijk.nl">l.methorst@katwijk.nl</a>
GGZ Ouderen	Ketenzorgdementie Zuid Holland Noord	Afdeling ouderen GGZ	0252-243400
Thuiszorg	Haspadie		06-51069515
Ouderengeneeskunde	Topaz behandelpraktijk	Specialist ouderengeneeskunde Gemma vd Voort	
Ziekenhuis	LUMC Leiden behandelen adviescentrum Ouderengeneeskunde		
	Rijnland	Poli Ouderengeneeskunde	
Huisartsen	Huisartsenpraktijk van den Berg- Stolk Groen (Katwijk)		071-4034311
	Huisartsenpraktijk Vogel (Katwijk)		071-4012921

	Huisartsenpraktijk Brameijer (Katwijk)		071-4012182
	Huisartsenpraktijk Smaal (Katwijk)		071-4076752
	Huisartsenpraktijk van Duijn (Katwijk)		071- 4076429
	Huisartsenpraktijk Velberg (Katwijk)		071-4071622
	Huisartsenpraktijk Broek (Katwijk)		071-4015805
	Huisartsenpraktijk Hueting (Katwijk)		071-4061677
	Huisartsenpraktijk Kingma (Katwijk)		071-4012023
	Huisartsenpraktijk Lodder (Katwijk)		071-4014600
	Huisartsenpraktijk ten Hove (Katwijk)		071-4014600
	Huisartsenpraktijk Duincoepel (Katwijk)		071-4013222
	Huisartsenpraktijk van Gent ( Katwijk)		071-4022322
	Huisartsenpraktijk Nieuw Rapenburg (Rijnsburg)		071-4021818
	Huisartsenpraktijk Rijn en Zee (Katwijk)		071-4077773
	Huisartsenpraktijk Valkenburg		071-4015366
	Huisartsenpraktijk Zaaijer (Rijnsburg)		071-4021024
	Huisartsenpraktijk Timmers (Rijnsburg)		071-4024004

#### Organisaties om naar door te verwijzen

Beroepsgroep	Organisatie	Naam	Email
Mantelzorgondersteuning	Welzijnskwartier	Annelies van Paridon	<a href="mailto:AnneliesvanParidon@welzijnskwartier.nl">AnneliesvanParidon@welzijnskwartier.nl</a>
Mantelzorgsteunpunt	Mantelzorgsteunpunt Duin en Bollenstreek		Info@mantelzorgsteunpunt 071-7600311
Herberg Thuis		Martin Noort	<a href="mailto:martinnoort@herbergthuis.nl">martinnoort@herbergthuis.nl</a>
Vereniging	Nationale vereniging de Zonnebloem	Klaas Vassens	06-51509497
	Rode Kruis ( telefooncirkel voor ouderen en mensen met een beperking die zich eenzaam voelen)	Afdeling Rijnland	071-4023754 06-36338339

	Graag Gedaan Rijnsburg <a href="http://www.vrijwilligerhulp.nl">www.vrijwilligerhulp.nl</a>	MW.B Jonkman Mw. Westrink – van der Veen	071-4020952 071-3018827
Maatschappelijk werk	Kwadraad ( Team sociale ondersteuning / Ouderen adviseurs)		
Zorg (Programmaleid er netwerk dementie)	Transmuralis	Marieke Zebregs	<a href="mailto:Mariekezebregs@transmuralis.nl">Mariekezebregs@transmuralis. nl</a> 071-3628220

## Bijlage E: Verslagen werkbezoeken Odensehuizen

- Voorschoten voor Elkaar
- Odensehuis Amstelveen

### Werkbezoek Voorschoten voor Elkaar

26 mei 2025

#### **Algemene informatie**

Het Odensehuis Voorschoten is gestart in 2019 als een pilot, opgezet in samenwerking tussen zorgorganisaties, welzijn en de gemeente. De locatie is onderdeel van "Voorschoten voor Elkaar". Inmiddels bezoeken 35 mensen met regelmaat de Odensehuiskamer.

Vanaf de start is er een duidelijke koers gekozen: het Odensehuis is direct twee dagen per week geopend van 10:00 tot 15:00. Dit biedt ruimte en flexibiliteit voor deelnemers en betekent ook echte ontlasting voor mantelzorgers.

#### **Samenwerking & werkgroep**

Er is een werkgroep gevormd waarin casemanagers, wijkverpleegkundigen en welzijnsprofessionals deelnemen. Deze werkgroep houdt zich bezig met:

- de invulling van het programma,
- verwijzingen,
- het bespreken van casuïstiek.

Doel is om tot gezamenlijke verantwoordelijkheid te komen en verbinding tussen betrokken professionals te behouden. Dit vraagt om continu investeren in tijd en middelen, om verwijzingen op gang te houden en het Odensehuis gevuld te houden.

#### **Coördinatie**

Een betaalde coördinator (24 uur per week) is cruciaal voor het succes van het Odensehuis. De coördinator:

- doet de intakes,
- onderhoudt het contact met verwijzers en mantelzorgers,
- stemt af met casemanagers,
- werft en begeleidt vrijwilligers,
- ontwikkelt samen met anderen het programma en denkt mee over nieuwe activiteiten.

#### **Vrijwilligers**

Er zijn op dit moment 22 vaste vrijwilligers actief. De inzet is als volgt verdeeld:

- 2 vrijwilligers in de ochtend (10:00 – 12:00/13:00)
- 2 vrijwilligers in de middag (13:00 – 15:00)
- Bij activiteiten zijn er 4 tot 6 vrijwilligers aanwezig.

Vrijwilligers worden gezien als onmisbare schakels in het geheel. Aandachtspunt: het is belangrijk om per dag een 'blok' (activiteit) te organiseren. Dit geeft structuur en trekt deelnemers aan.

Voorbeelden van activiteiten:

- Schilderblok
- Muziekblok
- Wandelgroep
- Gezamenlijke lunch (fruit en rauwkost voorbereid door deelnemers, lunch verzorgd door Gemiva, ingrediënten betaald door Odensehuis)

### ***Randvoorwaarden en aandachtspunten***

- **Keuze voor 2 dagen open** is bewust gemaakt om mantelzorgers beter te kunnen ontlasten.
- **Keuken en eten** hebben een verbindende functie – samen koken of eten werkt drempelverlagend en versterkt het groepsgevoel.
- **Bereikbaarheid** is essentieel: parkeergelegenheid, openbaar vervoer en fietsvoorzieningen moeten goed geregeld zijn.
- **Taal van zorg:** Voorafgaand aan de start is het van belang vrijwilligers en medewerkers te trainen in de benadering (sociaal, persoonsgericht).
- **Ruimtekeuze:** Er is gesproken over het verschil tussen een open algemene ruimte en een aparte ruimte. Mensen met beginnende dementie kunnen onrustig worden van drukte en hebben baat bij een aparte, veilige ruimte waar ze centraal staan. Ideaal is een locatie met meerdere ruimtes, zodat ook vrijwilligers zich even kunnen terugtrekken indien nodig.

### ***Meerwaarde en netwerk***

Voorschoten voor Elkaar is aangesloten bij het landelijke Odensehuis-netwerk. Deelname aan dit netwerk biedt waardevolle voordelen:

- Toegang tot een appgroep voor het delen van vragen en ervaringen
- Tweemaal per jaar landelijke bijeenkomsten
- Toegang tot actuele informatie en landelijke ontwikkelingen

## Werkbezoek Odensehuis Amstelveen

5 juni 2025

**Aanwezig namens Odensehuis Amstelveen:** Charlotte Brand (Participe)

### ***Algemene informatie***

Het Odensehuis Amstelveen is onlangs verhuisd naar een nieuwe locatie, aangeboden door de gemeente. Voorheen bevond het zich in een buurthuis en was het drie dagen per week geopend. Het voordeel van het buurthuis was de levendigheid en aanwezigheid van samenwerkingspartners, maar het was praktisch lastig om een vaste plek te creëren zonder steeds opnieuw te moeten opbouwen en afbreken. Op de nieuwe locatie is dit beter geregeld.

Sinds de verhuizing is het Odensehuis nu **vijf dagen per week** open van 9:30 tot 15:30. Gemiddeld zijn er dagelijks tussen de 6 à 12 bezoekers. De uitbreiding was gewenst, maar binnen het buurthuis niet mogelijk.

### ***Begeleiding & organisatie***

Er zijn **twee vaste medewerkers**, die beiden **24 uur per week** aan het Odensehuis besteden en elkaar afwisselen. Hun taken omvatten:

- het werven van vrijwilligers,
- het voeren van overleg met casemanagers en huisartsen,
- het maken van het programma,
- het begeleiden van de groep.

Daarnaast is er een **activiteitenbegeleidster (24 uur per week)** aanwezig, die onder andere GYM, stoelyoga en andere beweegactiviteiten aanbiedt.

### ***Vrijwilligers***

Er zijn momenteel **15 vrijwilligers** betrokken. Na een periode van meedraaien krijgen zij de training "Omgaan met dementie" aangeboden, indien ze graag structureel aan de slag willen.

### ***Voorzieningen & inrichting***

- In de gang is een **kast met materialen en uitleenartikelen**, zoals een Compaan en een telefoon met grote cijfers.
- Er is een **informatietafel** met folders, het programma en informatie voor verwijzers.
- Bij binnenkomst klinkt rustige muziek; dit draagt bij aan een kalme en gastvrije sfeer.
- De ruimte is **licht**, maar er wordt ook bewust gelet op **akoestiek en prikkelgevoeligheid**.
- Via een fonds hebben deelnemers meegedacht over de inrichting van de ruimte.
- Naast een grote centrale ruimte is er ook een **afzonderlijke kamer** voor de coördinator, intakes of wanneer iemand zich even wil terugtrekken.

### ***Programma & benadering***

Elke dag is er een **programma**, met ruimte voor flexibiliteit: als er geen animo is, kan het programma ook worden losgelaten. Deze balans tussen structuur en meebewegen is belangrijk. Er worden regelmatig **uitjes** georganiseerd, bijvoorbeeld naar het strand of een museum, waarbij uiteraard iets meer voorbereiding nodig is.

Deelnemers betalen, **indien mogelijk**, een eigen bijdrage:

- €3,- per dagdeel
- €4,- voor de lunch

Voor sommige uitjes wordt ook een kleine bijdrage gevraagd. De kosten worden zo laag mogelijk gehouden.

### ***Betrokkenheid van de buurt***

Wat opvalt in Amstelveen is de sterke **verbinding met de buurt**:

- Er worden **buurtborrels** georganiseerd,
- **buurtbewoners, mantelzorgers en andere naasten** worden uitgenodigd om deel te nemen aan activiteiten,
- Samenwerking met lokale partijen zoals een **supermarkt** (die kant-en-klare maaltijden en bloemen levert) en een **museum** zorgt voor wederkerige relaties en verrassende extra's.

### ***Zichtbaarheid & werving***

Het Odensehuis geeft aan dat het **vinden en bereiken van bezoekers** de grootste uitdaging is. Er heerst nog veel onbekendheid over wat een Odensehuis is, en er is sprake van een **stigma**. Daarom wordt voortdurend gewerkt aan **zichtbaarheid**. Een nieuwe stap hierin is een **spreekuur bij de huisarts**, gericht op mensen met beginnende geheugenklachten.

### ***Ondersteuning mantelzorgers***

Elke maand is er een bijeenkomst met mantelzorgers en een mantelzorgondersteuner. Deze bijeenkomsten kunnen thematisch zijn of gaan over wat er leeft bij de mantelzorgers.

### ***Netwerk & landelijke verbinding***

Het Odensehuis Amstelveen is aangesloten bij de **landelijke Stichting Odensehuizen**. Deze verbinding wordt als grote **meerwaarde** ervaren. Het biedt mogelijkheden tot het **uitwisselen van kennis**, het versterken van zowel de **landelijke als lokale zichtbaarheid** en het gezamenlijk uitdragen van het bestaansrecht en de betekenis van Odensehuizen. Ook het **online platform van de stichting** wordt als helpend ervaren; daar is veel informatie te vinden voor medewerkers, vrijwilligers en betrokkenen.

Een **mooi citaat van een deelnemer** tijdens het bezoek: "*Het is hier zo gezellig, iedereen doet enthousiast mee en we kennen elkaar zo goed,*" – met een grote glimlach op haar gezicht.

## Bijlage F: Verslagen werkgroep Odensehuis

- 19 maart 2025
- 13 mei 2025
- 12 juni 2025
- 8 juli 2025
- 15 juli
- 16 september 2025

### Terugkoppeling bijeenkomsten Odensehuis 19 februari en 8 maart [d.d. mail 19 maart 2025]

We willen u hartelijk bedanken voor uw waardevolle inbreng. De gedeelde ervaringen, inzichten en wensen helpen ons om een plek te creëren die écht aansluit bij de behoeften van mensen met beginnende dementie en hun naasten.

Er zijn twee bijeenkomsten geweest waarin we de wensen en behoeften hebben opgehaald voor het vormgeven van een Odensehuis in de gemeente Katwijk. Graag koppelen we via deze mail de opbrengst terug en nemen we u kort mee in het vervolg.



### Opbrengst

We met elkaar gesproken over de wens en invulling van een Odensehuis. Het werd duidelijk dat er een grote behoefte is aan een toegankelijke en huiselijke ontmoetingsplek, waar zowel mensen met beginnende dementie als hun naasten zich welkom voelen. Een plek waar herkenning, sociale contacten en passende activiteiten centraal staan. Hieronder de belangrijkste punten die naar voren kwamen:

### Wat maakt een Odensehuis waardevol?

- Een laagdrempelige, veilige ontmoetingsplek waar mensen ervaringen kunnen delen en herkenning vinden.
- Mogelijkheid om vrienden mee te nemen en activiteiten te doen die aansluiten bij persoonlijke interesses en mogelijkheden.
- Activiteiten zoals muziek, spelletjes, bewegen, breien, en gebruik van een duofiets.
- Geen vaste dagbestedingsstructuur, maar ruimte voor spontaniteit en flexibiliteit.
- Een plek die open is voor iedereen, niet alleen voor mensen met dementie.
- Begeleiding is nodig, omdat eigen initiatief vaak afneemt door de ziekte.

### Locatie en toegankelijkheid

- Huiselijke, hartelijke en vriendelijke sfeer.

- Veilig en dichtbij, bij voorkeur op loopafstand.
- Gelegen in een neutrale, toegankelijke omgeving zoals een bibliotheek, winkelcentrum, kerk of tuincentrum.
- Open vanaf 11:00 uur, met de mogelijkheid om samen te lunchen.

### Rol en ondersteuning

- Vrijheid, vriendschap en eigenaarschap zijn belangrijk, maar begeleiding is essentieel om deelnemers actief te betrekken.
- Mantelzorgers hebben behoefte aan een plek waar zij informatie en ondersteuning kunnen krijgen en waar zij hun naaste met een gerust hart kunnen achterlaten.
- Begeleiding bij het omgaan met dementie en de acceptatie ervan is nodig.

### Vooruitblik

In de komende weken starten we de zoektocht naar een kwartiermaker die het Odensehuis-project verder vorm zal geven. Deze persoon zal zich richten op het vinden van een geschikte locatie en het vertalen van de opgehaalde inzichten naar een concrete invulling voor het Odensehuis.

We houden u op de hoogte van de vervolgstappen en waarderen uw betrokkenheid enorm. Dank voor uw tijd en bijdrage!

Wilt u zelf nog op zoek naar praktische informatie over leven met dementie? We hebben hieronder wat informatieve linkjes geplaatst.

#### Gemeente Katwijk:

- [Mantelzorg | Gemeente Katwijk](#)
- [Meer informatie over mantelzorg | Gemeente Katwijk](#) (per onderwerp waar u terecht kunt voor hulp en ondersteuning)
- [Het Sociaal Wijkteam | Gemeente Katwijk](#)
- [Hulp vanuit de Wmo | Gemeente Katwijk](#)

#### Welzijnskwartier

- [https://welzijnskwartier.nl/themas/mantelzorg/Sociale Kaart Mantelzorg](https://welzijnskwartier.nl/themas/mantelzorg/Sociale%20Kaart%20Mantelzorg) (bij welke organisaties u terecht kunt voor ondersteuning in de gemeente Katwijk)
- [Gratis vitaliteitstest voor alle 65-plussers in de gemeente Katwijk](#) (Helpdesk Vitaliteit)

#### Herberg Thuis

- <https://www.herbergthuis.nl/>
- [Mantelzorg Katwijk](#), (heeft u een buddy nodig om u tijdelijk te ontlasten van u mantelzorgtaken)

#### Regio Zuid Holland Noord (Katwijk werkt samen met)

- [Logeerszorg Zuid-Holland Noord | Home - Logeerszorg ZHN](#)
- [Expertisecentrum dementie - Topaz](#) (voor aanmelding en meer informatie rondom Beter Thuis met Dementie en handige tips en handvatten)
- [Home - Wegwijzer dementie Zuid-Holland Noord](#)
- [Dementie – Transmuralis](#)

#### Landelijk

- [Home | Regelhulp - Ministerie van VWS](#)
- [Steun en advies - MantelzorgNL](#)
- <https://www.alzheimer-nederland.nl/regios/zuid-holland-noord/locatie/alzheimer-cafe-katwijk>

- <https://www.levenspaddementie.nl/>
- [Alzheimer Nederland](#) – Informatie en ondersteuning rondom dementie
- [Odensehuizen Nederland](#) – Overzicht van bestaande Odensehuizen en hun werkwijze

Met vriendelijke groet,  
Floor, Aletta, Martin, Els, Jeroen, Margreet en Jacqueline

## Terugkoppeling werkgroep Odensehuis – 13 mei 2025

### Algemeen:

- Floor en Anja vervullen samen de projectleidersrol. Anja zal meer op de achtergrond aanwezig zijn om de informatie te vertalen naar een plan van aanpak.
- Binnenkort contact met Sonja Wendel Leydenacademy. Sonja is betrokken bij de landelijke opbrengst voor Odensehuizen. Mogelijk hebben we hier wat aan.
- Er is veel informatie verzameld van andere Odensehuizen als input voor het plan van aanpak

### Bezoeken gepland:

Er zijn twee werkbezoeken ingepland:

- **26 mei** – Odensehuis Voorschoten bij *Voorschoten voor Elkaar*
- **5 juni** – Odensehuis Amstelveen bij *Participe*

### Vervolgacties:

#### 1. Visiedocument Odensehuis

De afgelopen maanden is veel input verzameld vanuit de werkgroep. Op basis hiervan maakt Floor een eerste conceptversie van het visiedocument.

- **Actie:** Floor deelt aankomende week een concept met de werkgroep.
- **Doel:** Document bespreken en aanscherpen tijdens het overleg op **12 juni**.

#### 2. Verwijzers en samenwerkingspartners in beeld brengen

Voor het plan van aanpak is het belangrijk om inzicht te krijgen in verwijzers en relevante netwerkpartners.

- **Actie:** Floor maakt een **gedeeld document** aan waarin iedereen namen en rugnummers van verwijzers en doorverwijzende partners kan aanvullen.
- **Doel:** Deze informatie wordt verwerkt in het plan van aanpak. Ook wordt bekeken hoe partners het beste betrokken en/of geïnformeerd kunnen worden. Voorstel werkwijze komt terug op de agenda.

#### 3. Locatie-inventarisatie Odensehuis

Er is samen een eerste verkenning gedaan van mogelijke locaties, met name buiten de kernen. Hoewel het overzicht nog niet compleet is, zijn er al een aantal opties benoemd:

### Voorgestelde locaties:

- Oude Gemeentehuis – Rijnsburg
- Inloop Soelaas – Rijnsburg
- Kerk Baljuwplein 10 – Katwijk aan Zee
- Zandgat Ingeborgstraat – Katwijk aan Zee
- Moestuinvereniging Ons Genoegen
- Indoor Moestuin
- Dierenweide – Rijnsburg
- Free Record Shop – Rijnsburg
- **Actie Martin:** Legt contact met *Voorhof Soelaas* en koppelt terug aan Floor.
- **Actie Els:** Vraagt na bij *Moestuinvereniging Ons Genoegen*, *Indoor Moestuin* en het *Zandgat*.
- **Actie Floor:** Benaderd de overige locaties

Een update van de locatieverkenning volgt t.z.t.

**Volgende overleg:**

- **Datum:** Woensdag 12 juni
- **Tijdstip:** Online overleg – link volgt
- **Op de agenda:**
  - Bespreking visiedocument
  - Inventarisatie verwijzers/partners (gedeeld document)
  - Update locatieverkenning

## Terugkoppeling Werkgroep Odensehuis – 12 juni

### Voortgang project

Het project loopt goed. Fijn om te zien dat inwoners en organisaties actief meedenken en betrokken zijn.

### Visie

De visie op het Odensehuis is besproken. Deze wordt zowel intern als extern gebruikt, dus heldere en passende formulering is belangrijk. De input van de werkgroep wordt verwerkt en besproken in het nog te plannen overleg voor de zomer.

### Locaties

Er zijn al meerdere locaties besproken. Nog twee locaties worden binnenkort bezocht:

- Indoorvolkstuinvereniging
- Cateringbedrijf in Rijnsburg

Na alle bezoeken deel ik een bijgewerkt realisatieplan met mijn *top 3 locaties* inclusief onderbouwing.

**Actie:** jullie ontvangen daarna het verzoek ook een top 3 te maken met onderbouwing.

We gaan de top 3 locaties vervolgens samen bezoeken. Meedenkers uit eerdere sessies worden hiervoor ook uitgenodigd.

**Na het bezoek** sturen we een mail naar de bredere groep om hen te laten stemmen op de voorkeurslocatie.

### Ruimte en toegankelijkheid

Bij het kiezen van de locatie houden we nadrukkelijk rekening met ruimte voor activiteiten waarbij ook mantelzorgers, naasten en buurtbewoners betrokken kunnen worden.

### Verwijzers betrekken (harde kern)

Voor het vormen van een betrokken kern van verwijzers (casemanagers/welzijnswerkers) is het belangrijk dat zij op tijd aangehaakt zijn.

### Acties:

- Jeroen vraagt aan casemanager Nienke of en hoe ik kan aansluiten bij een regionaal overleg.
- Jeroen levert namen aan van casemanagers uit diverse organisaties in Katwijk.
- Ik plan afspraken met de zorgaanbieders om het realisatieplan te toetsen en hen de locaties te laten zien.

### Vervolgstappen

- Volgende week zijn alle locaties in beeld.
- Daarna vraag ik om jullie top 3.
- We plannen het locatiebezoek in met jullie en (optioneel) de eerdere meedenkers.

## Terugkoppeling werkgroep Odensehuis – 8 juli

### Locatieselectie en participatie

a. Er zijn vier potentiële locaties in beeld. Op basis van demografische gegevens lijkt Katwijk aan Zee het meest kansrijk, gezien het hoge aantal ouderen.

- b. We hebben afgesproken om géén locaties te laten bezoeken waarvan we nu al weten dat ze het uiteindelijk niet gaan worden. Dit draagt niet bij aan echte participatie.
- c. Ik leg de top vier locaties voor aan de casemanagers dementie en vraag naar hun voorkeur. Zij hebben goed zicht op waar de meeste mensen wonen en komen.
- d. Uiteindelijk kunnen dit er minder dan vier zijn die daadwerkelijk bezocht worden.
- e. De locatiebezoeken staan gepland voor eind augustus (mits haalbaar i.v.m. vakanties). Dit is nodig omdat het plan dan ook verder uitgewerkt moet worden.
- f. Na de bezoeken kunnen betrokkenen stemmen via een formulier, met daarbij een korte toelichting op hun keuze.

#### **Plan van aanpak**

- a. Het (concept) plan van aanpak is meegestuurd als bijlage. Dit plan laat een procesmatige reis zien: wat hebben we gedaan, wat hebben we opgehaald en hoe leidt dit tot een gedragen advies.
- b. Het plan wordt de komende periode verder gevuld. Op- of aanmerkingen zijn welkom, maar graag uiterlijk half augustus. In september is er geen ruimte meer voor grote wijzigingen.
- c. Voor mijn vakantie deel ik medio augustus een bijgewerkte versie.

#### **Afstemming verwijzers/casemanagers**

- a. Volgende week vindt afstemming plaats met de casemanagers dementie (en dus ook de verwijzers). Zij zijn essentieel voor een goede toeleiding.
- b. Zij worden betrokken bij de locatiebezoeken.
- c. Twee casemanagers worden gevraagd kritisch mee te lezen met het plan, op een manier die bij hen past.

#### **Toekomstvisie en aanvullende elementen in het plan**

- a. In het plan komt een kortetermijnadvies met een aanpak, maar ook een vergezicht richting het bredere plaatje.
- b. We hebben gesproken over de beweging om activiteiten dementievriendelijker te maken. De gezamenlijke ZonMw-aanvraag wordt hierin meegenomen.
- c. Er ligt nog een openstaande vraag: moet je een stichting zijn om onder Stichting Dementievriendelijk Nederland te vallen? Floor zoekt dit uit en verwerkt het antwoord in het advies.
- d. Er wordt een globale begroting toegevoegd aan het plan, met daarin o.a. uren coördinatie, locatiekosten, activiteitenkosten en eigen bijdrage.

#### **Vervolg**

- a. Het volgende werkgroepoverleg staat gepland op 16 september. Dan nemen we het plan samen door en zetten we de puntjes op de i.
- b. Belangrijk: dit is niet het moment voor grote veranderingen, dus geef eventuele fundamentele opmerkingen eerder door.
- c. Op 25 september leveren Anja en ik het definitieve plan in bij jullie als werkgroep.

### **Verslag online bijeenkomst casemanagers dementie – 15 juli 2025**

Aanwezig: Casemanagers dementie gemeente Katwijk

Doel: Verkenning van behoeften en input voor locatiekeuze Odensehuis Katwijk

#### **Waarde van het Odensehuis**

De casemanagers benadrukken dat een Odensehuis een waardevolle toevoeging is voor mensen met dementie in Katwijk. Het is belangrijk dat er een tussenstap is vóór de reguliere dagbesteding, waar mensen in een vroeg stadium van dementie terecht kunnen. Het biedt ruimte voor ontmoeting, erkenning en ondersteuning, afgestemd op wat mensen daadwerkelijk nodig hebben. In het bijzonder wordt genoemd dat dit ook van grote meerwaarde is voor jongere mensen met dementie, die zich vaak (nog) niet thuis voelen bij het reguliere aanbod.

#### **Behoefte van mantelzorgers**

Er wordt een duidelijke behoefte gesignaleerd aan een plek voor lotgenotencontact voor mantelzorgers. Een laagdrempelige mogelijkheid tot ontmoeting en uitwisseling zou goed passen binnen de opzet van een Odensehuis.

### **Locatiekeuze**

Er is geen eenduidige centrale plek aan te wijzen waar veel mensen met dementie wonen. De locatiekeuze is daardoor ook voor de casemanagers een uitdaging. Enkele locaties zijn besproken:

- Het Zandgat: Wordt het vaakst genoemd. Voordelen: ruime keuken, privacy. Let op: vraag over betaald parkeren – hoe dit goed te regelen?
- Duna Atelier: Genoemd als mogelijke locatie.
- Dorpshuis Valkenburg: Heeft potentie, zeker omdat de sociale verbinding in Valkenburg minder vanzelfsprekend is dan in Katwijk. Daar zouden mensen juist baat kunnen hebben bij een ontmoetingsplek. Tegelijkertijd blijkt dat mensen uit Valkenburg makkelijker naar Katwijk gaan dan andersom.

Elke locatie heeft voor- en nadelen. De aanwezige casemanagers vinden dit net als de werkgroep een puzzel.

### **Eigen bijdrage**

Er is besproken of een eventuele eigen bijdrage mensen zou kunnen afschrikken. Volgens de casemanagers is dit niet het geval.

### **Vervolgafspraken**

- De werkgroep wordt uitgenodigd om locaties te bezoeken. Deze uitnodiging mag gedeeld worden in het netwerk van de casemanagers.
- Het plan van aanpak wordt half augustus gedeeld met alle casemanagers. Daisy Immerzeel zal het plan kritisch doornemen en terugkoppeling geven namens de groep.
- Tot de komst van een coördinator houden we contact via de mail. Zodra een coördinator is aangesteld, kan die de communicatie overnemen en zorgen dat alles goed gebundeld blijft.

## **Terugkoppeling Werkgroep Odensehuis – 16 september**

Tijd: 16:00 uur

Locatie: Gemeentehuis Katwijk

### **1. Bespreken Plan van Aanpak**

- Het plan van aanpak is in de laatste versie besproken met de werkgroep.
- Laatste aanpassingen worden verwerkt; daarna volgt oplevering.
- Oplevering van het plan staat gepland voor 24 september aan Jacqueline Smak Gregoor (gemeente Katwijk).

### **2. Terugblik afgelopen 2 maanden**

- Locatiebezoeken uitgevoerd.
- Uitvraag via Forms over de locatie en het plan.

### **3. Keuze locatie**

- Duna Atelier is vastgesteld als startlocatie voor het Odensehuis.
  - o Voorkeur van mantelzorgers, doelgroep en casemanagers.
  - o Reden: “beginnen waar de energie zit”.
- Bij eventuele uitbreiding wordt het Dorpshuis Valkenburg als optie genoemd.

### **4. Coördinatie en uren**

- Besproken dat 6-8 uur coördinatie in de beginfase niet toereikend is.

- Advies: 10-12 uur in de opstartfase.
- Mogelijkheid besproken voor een coördinator van 16 uur per week, zodat iemand het serieus kan oppakken i.p.v. “erbij doen”.
- Opening met twee dagdelen per week is genoemd als optie. Tegelijkertijd benoemd dat het in de praktijk (bij andere Odensehuizen) een uitdaging is om voldoende verwijzingen te krijgen. Daarom is starten met één dagdeel en snelle uitbreiding ook een reële optie.
- De werkgroep wil nog een uitwerking van de begroting met de besproken coördinatie-uren.

#### **5. Vervolg en communicatie**

- Locaties worden geïnformeerd over de uitkomst.
- Voorstel: begin oktober feestelijke aftrap in het Duna Atelier met betrokken inwoners en casemanagers.
  - o Dit moment ook benutten als doorkijkje naar de toekomst.
- Benoemd dat er in de beginfase een projecttrekker nodig is om het project niet stil te laten vallen tot er een coördinator is.
  - o Idee: projecttrekker kan tijdelijk naast coördinator optrekken.
  - o Mogelijke invulling: Floor van den Berg in rol van kwartiermaker/projecttrekker, 6-8 uur per week (nog nader te bespreken).

#### **6. Samenwerking en proces**

- Positief ervaren dat er vanuit verschillende invalshoeken (proces, inhoud, doelgroep/naasten) is samengewerkt.
- Het direct betrekken van de doelgroep en hun naasten heeft veel energie en betrokkenheid gecreëerd.
- Betrokkenen willen zelf ook bijdragen aan de verdere vormgeving van het Odensehuis

# Bijlage G: Profielschets coördinator

## Doel van de functie

Als coördinator ben je het gezicht van het Odensehuis en zorg je voor een veilige, gastvrije en stimulerende omgeving voor mensen met dementie en hun naasten. Je organiseert het dagelijks aanbod, begeleidt vrijwilligers en coördineert samenwerkingen met netwerkpartners. Je draagt actief bij aan de ontwikkeling van een betekenisvolle daginvulling, waarbij de behoeften en wensen van bezoekers centraal staan.

## Kerntaken en verantwoordelijkheden

- Aansturen en begeleiden van vrijwilligers en stagiaires.
- Signaleren van behoeften bij bezoekers en zorgen voor een passend aanbod.
- Coördineren van het dagelijks programma en het organiseren van activiteiten.
- Onderhouden van contact met mantelzorgers, netwerkpartners en verwijzers.
- Zorgen voor goede verwijzing van de partners en door-verwijzing naar de partners.
- Bewaken van een warme, inclusieve sfeer in het huis.
- Zorgen voor een goede informatieverstrekking aan de doelgroep en hun naasten.
- Organiseren en voorzitten van overlegmomenten met het team en betrokken partijen.
- Signaleren van trends en ontwikkelingen rondom dementie en hierop inspelen.
- Rapporteren over voortgang, signalen en bijzonderheden aan bestuur of leidinggevende organisatie.
- Zorgen voor zichtbaarheid en bekendheid van het Odensehuis in de regio.
- Eventueel bijdragen aan fondsenwerving, projectontwikkeling en verantwoording (ZonMw/projectsubsidies).

## Functieprofiel Coördinator Odensehuis (voorbeeld LPO)

### Taken

- 1. Geeft leiding aan de dagelijkse gang van zaken in het Odensehuis*
  - a. Vertaalt de visie van het Odensehuis naar de dagelijkse praktijk
  - b. Draagt zorg voor wervend en voldoende gevuld activiteitenprogramma i.s.m. deelnemers.
  - c. Draagt zorg voor orde, hygiëne en veiligheid van de fysieke omgeving conform de extern en intern opgestelde eisen. (brandveiligheid, EHBO, inrichting en gebruik ruimtes)
  - d. Draagt zorg voor een goede en efficiënte dagelijkse organisatie van het Odensehuis
  - e. Geeft vorm aan de informatiefunctie van het Odensehuis
- 2. Stimuleert het zelforganiserend vermogen van de deelnemers*
  - a. Herkent en stimuleert initiatieven van deelnemers
  - b. Verheldert vragen en behoeften
  - c. Stuurt aan op betrokkenheid en participatie
  - d. Activeert, ondersteunt en faciliteert deelnemers bij het realiseren van hun ideeën
  - e. Is gericht op het inzetten en ontwikkelen van talenten van deelnemers
  - f. Zorgt dat deelnemers deelnemen en terug blijven komen (Home-maker)
  - g. Onderhoudt contacten met individuele deelnemers
- 3. Bevordert de continuïteit en ontwikkeling van de zelforganisatie/vrijwilligersorganisatie/ Stimuleert verantwoordelijk gedrag*
  - a. Stuurt en ondersteunt de zelforganisatie van deelnemers

- b. Benut professionele ruimte en is ondernemend
- c. Beweegt zich in uiteenlopende systemen
- d. Verbindt gezamenlijke en individuele aanpak
- e. Verzorgt de werving en introductie van nieuwe deelnemers
- f. Zorgt voor goede inzet van vrijwilligers, mantelzorgers, stagiaires en zzp-ers
- g. Coacht en begeleidt de vrijwilligers en docenten/zzp-ers
- h. Regelt desgewenst en/of noodzakelijk (bij)scholing van vrijwilligers
- i. Begeleidt stagiair(e)s volgens voorwaarden opleiding
- j. Onderzoekt ervaringen met en tevredenheid van deelnemers in het Odensehuis

#### 4. *Zorgt voor goede bedrijfsvoering van het Odensehuis*

- a. Voert het vastgestelde jaarwerkplan uit
- b. Verzorgt de (maandelijke) boekhouding
- c. Zorgt voor toegankelijke administratie en registratie
- d. Werkt binnen de (te ontwikkelen) procedures en richtlijnen van de organisatie (intake, vrijwilligersbeleid, PR, administratie)
- e. Zorgt voor beheersplan o.a. sleutels, schoonmaak, onderhoud verwarming, luchtinstallatie, klein onderhoud
- f. Sluit contracten met docenten/zzp-ers, stagiaires binnen de afgesproken begroting
- g. Zorgt voor verslaglegging en verantwoording naar financiers voor zover dit de locatie Zuid betreft.

#### 5. *Onderhoudt externe netwerken*

- a. Werkt samen en versterkt netwerken
- b. Draagt zorg voor duidelijke plaats van het Odensehuis in de Dementieketen en wijktafels
- c. Legt en onderhoudt dagelijkse contacten met relevante welzijn- en zorgaanbieders in het bijzonder in het stadsdeel.
- d. Legt en onderhoudt dagelijkse contacten met samenwerkingspartners t.b.v. organisatie (casemanagers, steunpunt mantelzorg, Alzheimer Trefpunt, wijktafels, ontmoetingscentra)
- e. Coördineert de opbouw en het onderhoud van het buurtnetwerk en de participatie in buurtactiviteiten

#### 6. *Communicatie en PR*

- a. Verzorgt interne communicatie met deelnemers (Odensebericht, nieuwsbrief, maandagenda, social media).
- b. Draagt bij aan actuele en aantrekkelijke PR via flyers, de website, de nieuwsbrief, social media en andere informatiedragers
- c. Begeleidt deelnemers in het bijdragen aan de inhoud aan de PR van het Odensehuis

### **Competenties: Kennis, vaardigheden en houding**

#### *Kennis:*

- a. Kent de visie van het Odensehuis
- b. Kent de werkwijze van een zelforganisatie/vrijwilligersorganisatie
- c. Kent de sociale kaart die relevant is voor participanten van het Odensehuis
- d. Heeft kennis van financiële administratie relevant voor het bijhouden van de maandelijkse boekhouding en de jaarlijkse begroting.

- e. Kent methodieken om mensen met dementie, mantelzorgers, vrijwilligers en stagiaires te coachen en te begeleiden

#### *Vaardigheden*

- a. Kan leiding geven aan deelnemers, stagiaires en docenten/zzp-ers binnen een zelforganisatie (balans tussen leiding en ruimte geven, tussen sturen en loslaten)
- b. Kan groepsprocessen begeleiden
- c. Kan coaching en ondersteuning bieden aan deelnemers, stagiaires en docenten/zzp-ers
- d. Kan verwoorden wat de visie en werkwijze is van het Odensehuis
- e. Kan samenwerken met deelnemers en externe netwerken/
- f. Doorziet verhoudingen en anticipeert op veranderingen
- g. Kan resultaatgericht werken en daarbinnen prioriteiten stellen
- h. Is nauwkeurig in het bijhouden van administratie en registratie.
- i. Kan inhoud geven aan de schakelfunctie tussen participanten en bestuur en vice versa
- j. Onderkent problemen en maakt deze tijdig bespreekbaar bij deelnemers, programmamanager en bestuur

#### *Houding*

- a. Hanteert professionele betrokkenheid bij deelnemers
- b. Is zichtbaar en gaat op mensen af
- c. Gaat respectvol om met deelnemers en leeft dit voor aan andere deelnemers
- d. Is aanspreekbaar voor bestaande en potentiële deelnemers
- e. Reflecteert op het eigen handelen
- f. Is flexibel ten aanzien van nieuwe methodieken en omstandigheden;
- g. Enthousiasmeert
- h. Is stressbestendig

N.B. Deelnemers zijn mensen met dementie, mantelzorgers en vrijwilligers/buurtgenoten die actief zijn in het Odensehuis.

# Bijlage H: Folder & programma Odensehuis Amstelveen

## Overig aanbod van Particpe voor mensen met dementie

Particpe Amstelland heeft een breed aanbod aan ondersteuning voor mensen die thuis wonen met geheugenproblemen of (beginnende) dementie. Meer informatie over deze diensten vindt op de website van Particpe Amstelland, [www.particpe-amstelland/dementie](http://www.particpe-amstelland/dementie):

Ondersteuning voor thuiswonende mensen met dementie	Groep	Individueel	Zonder indicatie	WMO	WLZ
Open Inloopgroepen	✓		✓		
<b>Odensehuis Amstelveen</b>	✓		✓		
Ontmoetingsgroepen (dagbesteding)	✓			✓	✓
Individuele begeleiding (WMO)		✓		✓	
Activiteitencoach voor thuiswonenden		✓		✓	✓

## Ondersteuning van mantelzorgers door gespreksgroepen

In samenwerking met onze netwerkpartners organiseren we diverse gespreksgroepen voor kinderen en/of partners van mensen met dementie. Dit gebeurt op locatie of online. Voor meer informatie: 020-4534887.



### Odensehuis Amstelveen

Bourgondischelaan 43,  
Amstelveen

020-4412401 of 06-12706001  
[odensehuis@particpe.nu](mailto:odensehuis@particpe.nu)

### Openingstijden

Maandag t/m vrijdag  
9:30-15:30 uur

[www.particpe-amstelland.nu/odensehuis](http://www.particpe-amstelland.nu/odensehuis)

Juni 2023. Aan deze folder kunnen geen rechten worden ontleend.



## Odensehuis Amstelveen

Voor iedereen die te maken heeft met geheugenproblemen of dementie

Welkom bij het Odensehuis Amstelveen! Het Odensehuis Amstelveen is een inloophuis en ontmoetingsplek voor mensen met beginnende dementie en hun naasten. Het doel is om mensen te ondersteunen zodat zij zo lang mogelijk thuis kunnen blijven wonen en tegelijk een actief en zinvol leven kunnen leiden.

In het Odensehuis staat uw leven centraal, niet uw geheugenverlies of dementie. U ontmoet er andere mensen en ziet dat iedereen uniek en waardevol is. Mensen in het Odensehuis zien u én de mensen die naast u staan.

### Iedereen is welkom

In het Odensehuis is iedereen welkom, ongeacht leeftijd of achtergrond. Een diagnose of indicatie is niet nodig. Of u nu alleen komt of

samen met mensen die belangrijk voor u zijn, u bent van harte welkom. U kunt vrij inlopen en komen en gaan wanneer u wilt. Ook naasten kunnen bij ons terecht voor advies en steun.

In het Odensehuis kunnen mensen gewoon zichzelf zijn. Het is geen dagbesteding, maar een ontmoetingsplek waar bezoekers, vrijwilligers en professionals samenwerken. Hier komt u mensen tegen die begrijpen wat u doormaakt.



**Odensehuis**  
Amstelveen

In het Odensehuis blijft u actief. We kijken naar wat mensen willen en kunnen, we inspireren elkaar en denken niet in beperkingen.

### Wat we doen

Er is aandacht voor al uw vragen, voor gesprekken over diverse onderwerpen en voor ontspannende activiteiten. Hierdoor leren we van elkaar en ontdekt u uw eigen mogelijkheden. U mag er zijn!

Iedereen heeft iets te brengen en is van harte uitgenodigd om zijn of haar talenten en kwaliteiten in te zetten.

We ondernemen van alles. Er zijn groepsactiviteiten, zoals samen bewegen op muziek, wandelen, culturele en creatieve activiteiten. Dat helpt om je goed te (blijven) voelen.

Sommige mensen komen alleen voor het bewegen, dat kan. Anderen komen alleen voor de koffie of de lunch. Alles is mogelijk, u kunt komen en gaan wanneer u wilt. Regelmatig maken we een uitstapje.



Op de website staat onze maandelijkse activiteitenkalender, zo kunt u zien wat er allemaal te doen is.

### Liever niet in de groep?

Vergeet Talent is onderdeel van het Odensehuis. Met een maatje kijkt u op welke manier u uw talenten en kwaliteiten in kunt zetten. Zo zijn er mensen die taalles geven of voorlezen, in de tuin helpen of koken. U heeft veel te bieden!

### Voor mantelzorgers

Ook mantelzorgers zijn van harte welkom in het Odensehuis. Hier kunnen zij anderen ontmoeten, meedoen, gezelligheid vinden en indien gewenst: een luisterend oor, informatie en advies krijgen. Daarnaast organiseren we maandelijkse bijeenkomsten waar mantelzorgers ervaringen kunnen uitwisselen en (h)erkenning vinden, soms aan de hand van een thema.

### Dementheek

De Dementheek, gevestigd in het Odensehuis, is een uitleenservice van technische ondersteuningsproducten voor mensen met dementie.

De Dementheek biedt de mogelijkheid om deze apparaten te lenen, zodat u ze thuis kunt proberen. Indien nodig kunt u hulp krijgen bij de instructie en installatie thuis. Bevalt het product goed, dan kunt u het zelf aanschaffen. Zo niet, dan probeert u gewoon een ander product tot u tevreden bent. De uitleen is gratis.

### Praktische informatie

Het Odensehuis bevindt zich aan de Bourgondischelaan 43 in Amstelveen, midden in de wijk. U kunt vijf dagen per week bij het Odensehuis terecht, tussen 9:30 en 15:30 uur. Dagelijks is er een lunch. We vragen u om een bijdrage van € 3 voor deelname (koffie/thee en activiteiten). Voor de lunch vragen we € 4 extra. Iedereen kan hierbij aanschuiven.

Het Odensehuis heeft geen eigen vervoer. Mensen die het Odensehuis bezoeken, regelen zelf het vervoer. Hulp van de Regiotaxi of ANWB AutoMaatje is een optie. Wanneer dit



een uitdaging oplevert, kijken we graag mee naar de mogelijkheden. Vaak zijn er creatieve oplossingen te bedenken met en in het eigen netwerk.

### Meer weten?

Heeft u zelf interesse om het Odensehuis te bezoeken of wilt u als naaste weten wat het Odensehuis voor u kan betekenen? Of lijkt het u leuk om als vrijwilliger aan de slag te gaan? U kunt vrijblijvend binnenlopen. Ook kunt u als u dat liever heeft, eerst contact opnemen via e-mail of telefoon (zie achterzijde).



**Odensehuis**  
Amstelveen

[www.particpe-amstelland.nu/odensehuis](http://www.particpe-amstelland.nu/odensehuis)

## AGENDA JUNI 2025

Week	Maandag, geopend van 09:30 15:30	Dinsdag, geopend van 09:30 15:30	Woensdag, geopend van 09:30 – 15:30	Donderdag, geopend van 09:30 15:30	Vrijdag, geopend van 09:30 15:30
<b>23</b>	<b>2 juni</b>	<b>3 juni</b>	<b>4 juni</b>	<b>5 juni</b>	<b>6 juni</b>
	10:30-12:00 spelletjes ochtend 12:30 mogelijkheid tot samen lunchen 13:30 Gedachtenkamer met Janneke	11:00 Gym met Cindy 12:30 Mogelijkheid tot samen lunchen 13:30 Creatieve of spelletjes middag	11:00 Slow Flow (Bewegen op muziek gebruikmakend van allerlei attributen!) 12:30- 15:00 Soep & Samenlezen 14:00-15:00 Samen werken in de Buurttuin	11:00 Gym met Cindy 12:30 Mogelijkheid tot samen lunchen 13:00 Natuuruitje i.s.m. het IVN (vandaag naar het Thijsepark) Graag even aanmelden	11:15 MBvO (gym) met Milton 12:00 Mogelijkheid tot samen lunchen 13:30 Workshop Origami Kraanvogels vrouwen
<b>24</b>	<b>9 juni</b>	<b>10 juni</b>	<b>11 juni</b>	<b>12 juni</b>	<b>13 juni</b>
	<b>GESLOTEN IVM Tweede Pinksterdag</b>	11:00 Gym met Ingrid 12:30 Mogelijkheid tot samen lunchen 13:30 Hersenkrakers	10:30 inloopochtend: welkom voor koffie, een goed gesprek of een spelletje 12:30- 14:30 Soep & Samenlezen (Samen verhalen lezen en verhalen delen) 14:00-15:00 Samen werken in de Buurttuin*	<b>10:30 Bezoek van de burgemeester</b> 11:00 Gym met Cindy 11:45 Mogelijkheid tot samen lunchen 13:30 Zanggroep met Lizzy	11:15 Gym met Milton 12:30 Mogelijkheid tot samen lunchen 13:30 Handwerk club 13:00- 15:00 Mogelijkheid tot duo fietsen (grag even voor aanmelden)
<b>25</b>	<b>16 juni</b>	<b>17 juni</b>	<b>18 juni</b>	<b>19 juni</b>	<b>20 juni</b>

	10:30 Workshop (gezamenlijk) Insectenhotel maken 12:30 Mogelijkheid tot samen lunchen 13:30 Gedachtenkamer met Janneke	11:00 Gym met Cindy 12:00 Mogelijkheid tot samen lunchen 13:00 Lezing Rijksmuseum	11:00 slow flow beweegles 12:30 Soep & Samenlezen (Samen verhalen lezen en verhalen delen) 14:00-15:00 Samen werken in de Buurttuin*	11:00 Gym met Cindy 12:30 Mogelijkheid tot samen lunchen 13:30 Creatieve – of spelletjesmiddag	11:15 MBvO (gym) met Milton 12:00 Mogelijkheid tot samen lunchen 13:30 Zingen met Aag en Andries
<b>26</b>	<b>23 juni</b>	<b>24 juni</b>	<b>25 juni</b>	<b>26 juni</b>	<b>27 juni</b>
	10:30 Kunstatelier met Senad 12:30 mogelijkheid om samen te lunchen 13:30 Gedachtenkamer met Janneke	11:00 Gym met Cindy 12:30 Mogelijkheid tot samen lunchen 13:30 Gespreksspel	10:30 Inloopochtend: welkom voor koffie, een goed gesprek en/of een spelletje 10:30 Mantelzorggroep voor naasten van iemand met dementie 12:30 Soep & Samenlezen (Samen verhalen lezen en verhalen delen) 14:00-15:00 Samen werken in de Buurttuin*	11:00 Gym met Cindy 12:30 mogelijkheid tot samen lunchen 13:30 Zanggroep met Lizzy	11:15 Gym met Milton 12:30 Mogelijkheid tot samen lunchen 13:30 Karaoke met Cindy
<b>27</b>	<b>30 juni</b>	<b>27 mei</b>	<b>28 mei</b>	<b>29 mei</b>	<b>30 mei</b>
	10:30 Spelletjes ochtend 12:30 Mogelijkheid tot samen lunchen 13:30 Gedachtenkamer met Janneke				

**\*Samen werken in de Buurttuin bij goed weer en bij voldoende belangstelling**  
(Mocht u interesse hebben om te duofietsen, neem dan even contact met ons op , dan plannen we een afspraak voor u!)

Of kijk op [Odensehuis Amstelveen](https://www.odensehuisamstelveen.nl)

## Bijlage I. Voorbeelden kosten eigen bijdrage

<b>Locatie</b>	<b>Kosten per dagdeel of per activiteit</b>	<b>Maandelijke bijdrage bij regelmatige deelname</b>	<b>Opmerkingen</b>
Hoeksche Waard	€20 per maand (2 dagen/week)	€35 per maand (meer dan 2 dagen/week)	Vrijwillige bijdrage voor consumpties en uitjes
Andante (Utrecht)	€1 voor koffie/thee, €2 voor lunch	Richtbedrag €60 per maand	Speciale activiteiten kunnen extra kosten met zich meebrengen
Rotterdam (Samen 010)	€3 per dag (koffie/thee + lunch)	Maandelijke bijdrage bij wekelijkse deelname	Extra kosten voor speciale activiteiten mogelijk
Zeewolde	€2 per keer	Geen maandbijdrage	Inclusief koffie, thee en meeste activiteiten
Doorwerth	€2,50 per onderdeel (ochtend/lunch/middag)	€5 voor lunch per keer	Vervoerskosten binnen Doorwerth €2,50, buiten Doorwerth €5 per enkele reis
Amstelveen	€3 per dag (koffie/thee + activiteiten)	€4 extra voor lunch	Geen eigen vervoer; deelnemers regelen dit zelf
Ede	€10 per dagdeel	Geen maandbijdrage	Inclusief koffie, thee, lunch en activiteiten

Bij alle Odensehuizen geldt dat financiële bijdragen nooit een belemmering mogen zijn voor deelname. Als iemand de kosten niet kan betalen of minder kan bijdragen, is men nog steeds welkom.

## Bijlage J. Lidmaatschap LPO

Voor de realisatie van Odensehuis Katwijk is het waardevol om aan te sluiten bij het Landelijk Platform Odensehuizen (LPO). Lidmaatschap biedt toegang tot een netwerk van mensen en initiatieven die werken volgens hetzelfde gedachtegoed en dezelfde waarden. Het LPO stimuleert kennisuitwisseling en gezamenlijk leren. Deze uitwisseling helpt ons om het Odensehuis lokaal zorgvuldig en gedragen op te bouwen, met aandacht voor kwaliteit en aansluiting bij de leefwereld van mensen met (beginnende) dementie en hun naasten.

Ook de Odensehuizen die we gesproken hebben, onderstrepen dat aansluiten bij het LPO van meerwaarde is. Zij benoemen de kracht van het netwerk, de herkenning in elkaars werkwijzen en de mogelijkheid om vragen en dilemma's te delen als belangrijke voordelen.

Door lid te worden, maken we gebruik van praktijkervaringen uit het land en blijven we verbonden met actuele inzichten, methodieken en vormen van ondersteuning. Zo versterken we onze visie, organisatie en uitvoering.

### Voorwaarden voor lidmaatschap

Om lid te worden van het LPO doorlopen we de volgende stappen:

- Aanmelden als **aspirant-lid**
- Bezoeken van bijeenkomsten van het LPO
- Bezoek aan een **bestaand Odensehuis**
- Zichtbare en serieuze stappen richting **realisatie**
- Inzicht geven in **visie en organisatie** van ons initiatief

Deze voorwaarden zorgen ervoor dat we aansluiten bij het gedachtegoed en de kwaliteitsnormen van het LPO, met behoud van lokale eigenheid.

### Kosten

Bij toelating tot het platform betalen we een jaarlijkse bijdrage van **€ 475,-**. Deze bijdrage beschouwen we als investering in kennisdeling, ondersteuning en het gezamenlijk dragen van het Odensehuisconcept.

## Bijlage K. Werkwijze kennismaking

Bij deelname aan een Odensehuis is het gebruikelijk dat er een kennismakingsgesprek plaatsvindt. Dit gesprek heeft als doel om elkaar beter te leren kennen, wederzijdse verwachtingen af te stemmen, de behoeften van de deelnemer in kaart te brengen en te bepalen hoe het Odensehuis het beste kan ondersteunen en bijdragen aan de kwaliteit van leven van de deelnemer, met respect voor diens autonomie en wensen. Het gesprek wordt vaak gevoerd door een beroepskracht, samen met de deelnemer en diens naasten. Na dit gesprek wordt doorgaans een maatwerk ondersteuningsplan opgesteld, waarin doelen en aandachtspunten voor begeleiding en ondersteuning worden vastgelegd

Het kennismakingsgesprek is bedoeld om een vertrouwensrelatie op te bouwen, te luisteren naar de wensen en behoeften van de deelnemer, en samen te kijken naar passende vervolgstappen. Het is een belangrijk onderdeel van het intakeproces, dat vaak als complex en intensief wordt beschouwd, vooral wanneer moeilijke onderwerpen zoals het verloop van de ziekte en toekomstige zorgbehoeften aan bod komen.

De procedure begint meestal met een vrijblijvende introductieperiode waarin de geïnteresseerde x keer gratis kan deelnemen aan activiteiten. Na deze kennismaking volgt een gesprek om te bespreken of de deelnemer structureel wil blijven komen. Indien beide partijen positief zijn, wordt een intakegesprek gepland

In een kennismakingsgesprek bij een Odensehuis wordt geprobeerd om zowel de praktische als de persoonlijke kant van de situatie van de deelnemer te begrijpen. De vragen richten zich vaak op het in kaart brengen van de behoeften, wensen en het sociale netwerk van de deelnemer.

Hieronder volgt een lijst van mogelijke vragen die in een kennismakingsgesprek aan bod kunnen komen:

### 1. Persoonlijke achtergrond

- Kunt u iets over uzelf vertellen? (Bijv. familie, woonomgeving, werk, hobby's)
- Hoe zou u uw dagelijkse leven omschrijven?

### 2. Gezondheid en zorgbehoeften

- Hoe gaat het met uw gezondheid? Zijn er specifieke zorgbehoeften waar we rekening mee moeten houden?
- Heeft u momenteel medische behandelingen of medicijnen die belangrijk zijn om te weten?
- Hoe gaat u om met de veranderingen die u merkt in uw geheugen of andere cognitieve functies?

### 3. Wensen en verwachtingen

- Wat hoopt u te bereiken met deelname aan het Odensehuis? Wat zou voor u een goed resultaat zijn?
- Zijn er bepaalde activiteiten die u graag zou willen doen? (Bijv. sociaal contact, fysieke activiteiten, creatieve activiteiten)
- Wat is voor u belangrijk in de begeleiding die u wilt ontvangen?

### 4. Sociale netwerken

- Wie zijn belangrijke mensen in uw leven? Hoe ondersteunen zij u momenteel?
- Hoe vaak heeft u contact met familie of vrienden?
- Heeft u behoefte aan ondersteuning van mantelzorgers of andere betrokkenen?

### 5. Huisvesting en dagelijks leven

- Hoe woont u momenteel? Is er iets in uw woning dat aangepast zou moeten worden om u meer comfort of veiligheid te bieden?

- Hoe is uw dagelijkse routine? Hebt u hulp nodig bij bepaalde taken, zoals boodschappen doen of huishoudelijke taken?

#### **6. Beleving van dementie (indien van toepassing)**

- Hoe ervaart u de situatie rondom geheugen- of andere cognitieve problemen? Wat merkt u zelf aan veranderingen in uw dagelijks functioneren?
- Zijn er momenten waarop u zich onzeker voelt of hulp nodig hebt bij het dagelijkse leven?

#### **7. Praktische zaken**

- Wat vindt u belangrijk om te weten over de activiteiten en de begeleiding in het Odensehuis?
- Zijn er praktische zaken waarmee we rekening moeten houden, zoals vervoer, tijdstippen, of andere voorwaarden voor deelname?

#### **8. Toekomstige planning**

- Heeft u na het kennismakingsgesprek nog andere vragen of zorgen waar we rekening mee moeten houden?
- Wat zijn uw gedachten over de toekomst en de ondersteuning die u daar mogelijk nodig heeft?

#### **9. Afstemming en vervolg**

- Hoe vaak zou u het Odensehuis willen bezoeken?
- Zijn er specifieke wensen voor de vorm van begeleiding (individueel, in groep, met naasten)?

Het doel van deze vragen is om een compleet beeld te krijgen van de situatie van de deelnemer en te zorgen dat de ondersteuning goed aansluit bij de persoonlijke behoeften en wensen. Het gesprek moet ruimte bieden voor openheid en vertrouwen, zodat de deelnemer en diens naasten zich gehoord voelt en actief kan meedenken over zijn of haar toekomst en zorgbehoeften.