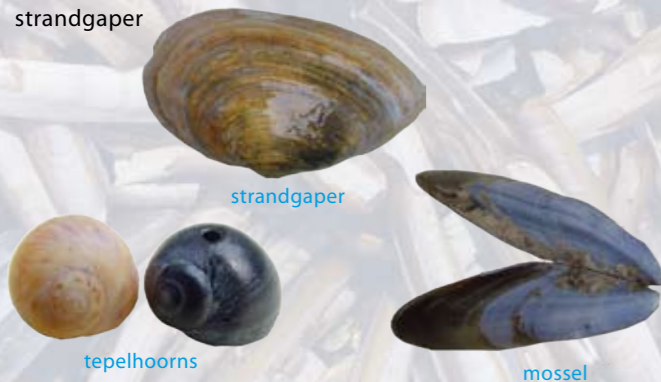


Schelpen

Het meest aanwezig op dit stukje strand zijn de halfgeknotte strandschelp en de Amerikaanse zwaardschede. Deze soort is bij toeval in de Duitse Bocht bij Helgoland geïntroduceerd en heeft zich van daaruit in korte tijd langs de Europese kust verspreid.

De schelpen met de bruine, blauwe of grijze strepen zijn oude of fossiele exemplaren van de halfgeknotte strandschelp. Verder liggen er meestal kokkels, mossels, grote strandschelpen, venusschelpen, zaagjes, nonnetjes en eieren van de wulk. Grote schelpen zijn otterschelp en strandgaper



Bij oostenwind spoelen kleine hoorntjes, zoals het wenteltrapje, en tere platschelpen aan. Zij liggen in "zwarte bankjes" gevormd door zwarte tepelhoorns. Dit zijn plekken voor bijzondere vondsten.

Kwallen

Niet alle kwallen die voor de Nederlandse kust voorkomen, steken. Maar pas op bij oostenwind. Dan drijven de blauwe haarkwal en kompskwal naar de kust. De eerste ziet er uit als een felblauw gekleurde geleipudding. Aan hun lange tentakels zitten netelcellen die lelijk steken.

De kompskwal heeft v-vormige strepen op zijn hoed. Zijn steken prikken alleen maar. Daarnaast zijn de oorkwal, zeedruif en zeepaddestoel ongevaarlijke kwallen.

Wat te doen bij een kwallenbeet:

- gebruik middeltes tegen insectenbeten
- dep met keukenazijn
- gebruik hete zwachtels, al dan niet met keukenazijn
- spoel nooit af met zout water, dan wordt het erger



Kustgids.nl

Kust&Zee Wandeling Katwijk



12 km

Vuurbaak • Zuidduinen
Aardappelveldjes • De Drie Plassen
Zandverstuiving • Zeerep • Strand



Hoogheemraadschap van
Rijnland

Het hoogheemraadschap van Rijnland zorgt voor droge voeten en schoon water. Dat doet Rijnland onder andere met het boezemgemaal in Katwijk.

Samen met de drie andere boezemgemalen van het hoogheemraadschap van Rijnland pompt dit gemaal het overtollige water naar de zee. Hierdoor houden ruim een miljoen mensen in de Randstad droge voeten. Momenteel kan dit gemaal elke seconde 54.000 liter verwerken, na de verbouwing is dat 96.000 liter. Het huidige gemaal is gebouwd in de jaren 1951 - 1954 en behoort tot de topmonumenten uit de wederopbouwperiode na de Tweede Wereldoorlog.

Rijnland is ook verantwoordelijk voor de veiligheid tegen overstromingen. Daarvoor beheert en onderhoudt Rijnland de duinen aan langs het strand tussen Wassenaar en IJmuiden. Bij Katwijk is deze duinenrij onderbroken, omdat hier het overtollige water uit het achterland naar zee gepompt wordt. De onderbreking is de buitensluis. Bij storm kan deze sluis gesloten worden. Zo houdt Rijnland de zee buiten de deur!



Krabben en kreeften



breedpootkrab

De breedpootkrab kent in Nederland zijn meest noordelijke grens en heeft een peervormig schild.



strandkrab

De strandkrab is vooral een afval- en aaseter. De strandkrab heeft geen zwempoten, zoals breedpoot- en zwemkrab

Om bescherming te hebben tegen vijanden, gebruiken heremietkreeften een verlaten slakkenhuis als pantser. De kop, de looppoten en de stevige scharen steken uit de opening. Het slakkenhuis slepen ze mee, waar ze ook gaan.



heremietkreeft



zwemkrab

De zwemkrab is de meest voorkomende soort aan de Nederlandse kust.

Dolfijnen

Tuurt u ook wel eens over zee? Met een verrekijker en soms zelfs met het blote oog zijn rugvinnen van dolfijnen te zien. Vooral in februari en maart komen er veel bruinvissen voor langs de kust.

Een driehoekige rugvin met een klein hoekje op de top, is van de bruinvis. Een grote scherpe rugvin is van een witsnuitdolfijn. Vooral bij windstil weer zijn ze gemakkelijker te spotten.

Misschien ziet u zelfs een gewone dolfijn bij een boei het water uit springen!

Naast dolfijnen zijn zeehonden ook regelmatig vanaf de kust te zien. Soms komen ze zelfs naar de kust om uit te rusten. Jaag ze dus vooral niet weer terug de zee in, maar blijf op een afstand van tenminste 50 meter en respecteer hun rust en vrijheid.



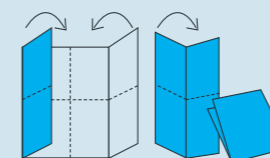
Colofon

Redactie en uitgever
De Kustvereniging, Leiden
Postbus 11232, 2301 EE Leiden
www.kustvereniging.nl



Tekst
Kustvereniging

Foto's
Marijke de Boer
Salko de Wolff
Mat Vestjens
Anne Frijsinger
Ellen van der Niet
Gerrit van Ommering
Anton van Haperen
Robert Steenberg
Marijke Kooijman
Colinda Vergeer



De Kust&Zee wandelroute Katwijk is mede mogelijk gemaakt door bijdragen van het Fonds1818 en het Ministerie van Landbouw, Natuur en Voedselkwaliteit

© Kustvereniging

Fonds 1818



landbouw, natuur en
voedselkwaliteit

KATWIJK

verfrissend!

Katwijk verfrissend!

Katwijk is bij uitstek een familiebadplaats waar rust en ruimte je tegemoet komen. Je kunt er heerlijk wandelen op het strand of in de duinen. Fietsen, skeeleren, vliegeren, kitesurfen: het kan allemaal. En na een lange wandeling of een flinke inspanning is het heerlijk bijkomen in één van de strandpaviljoens waar je goed kunt eten.

Meer zin in cultuur? Breng dan eens een bezoek aan het Katwijks Museum. Je maakt daar kennis met een verrassende verzameling schilderijen uit de 19e en 20e eeuw. Er zijn schilderijen te zien van o.a. Jan Toorop, Willy Sluiter, en B.J. Blommers. Het museum bevindt zich op loopafstand van het strand.

Onderweg loop je langs het gezellige winkelcentrum van Katwijk aan Zee. In de zomer wordt hier een speciale en extra lange zomerkoopavond gehouden. En vergeet de Katwijkse toeristenmarkten niet. Met zijn 140 kramen is dit één van de beste markten van Nederland!

ROUTE BESCHRIJVING

De route volgt de roodwitte wandeling van het Hollands Kustpad vanaf de Vuurbaak door de duinen tot de koffietent en gaat terug langs het strand (12 km). De wandeling kan verkort worden door een eerdere strandafslag te nemen.

- 1 Vuurbaak:** monumentale vierkante toren uit 1605. Deze één na oudste vuurtoren van ons land werd in 1913 buiten gebruik gesteld.

Vanaf de vuurtoren linksaf de boulevard op

- 2 Zuidboulevard: blauwe zeedistel**
In de zeereep langs de boulevard groeien planten die aangepast zijn aan uitdroging door de zeewind. De zeeraket met lila bloemen heeft een watervoorraad in zijn vlezige bladen. De blauwe zeedistel is bedekt met een beschermend waslaagje. Deze beschermde plant komt voor bij zeedorpen.



Aan het eind van de boulevard de weg volgen en rechtsaf het schelpenpad op, roodwitte wandeling.

- 3 Zuidduinen: in de luwte**
Rechts is de zeereep. Deze beschermt ons tegen overstroming. Het is daarom verboden gebied. Het hoge duin aan de kant van de zee geeft luwte aan de struiken. Bessendragende struiken meidoorn, liguster, vlier, duindoorn en kardinaalsmuts kunnen hier hoog opgroeien. De struiken bieden beschutting en voedsel voor trek- en broedvogels. Onze kust is de trekroute voor miljoenen trekvogels. In het voorjaar broeden er vogels als de nachtegaal en grasmus.



Links in de berm groeit een bijzondere plant: de boksdoorn. Hij heeft paarse bloemen en sappige glanzende bessen. In de 18e eeuw geïmporteerd uit China en mogelijk in de duinen geplant als zandvastlegger. De plant is giftig net als veel leden uit zijn familie: de nachtschadefamilie.

Steek het fietspad over en volg het voetpad langs de camping, de roodwitte en blauwe paaltjes wandeling

- 4 Geschoren door de zeewind**
Rechts ziet u het duin met de door de gure en zoute zeewind geschoren ligusterstruiken. De bladeren groeien in de luwte van zijn kale takken. Niet alleen de wind, ook konijnen snoeien de liguster. Ze bijten de malse toppen af. De liguster bloeit met trossen witte geurende bloemen vanaf het begin van de zomer tot half augustus. De wilde liguster is kenmerkend voor het kalkrijke duin.



Teken
Controleer jezelf altijd goed op teken, bijv. voor het slapen gaan. vind je een teek, draai hem dan weg met een tekenpen of pincet en onthoud de datum en de plek. Ga naar de dokter, als er een rode ring ontstaat of als je je lamendig voelt, en meld de teek. De teek is de overbrenger van de ziekte van Lyme. Bloedonderzoek kan een aanwijzing geven voor Lyme. De ziekte is over het algemeen goed te genezen met antibiotica.



- 5 Gele en blauwe bloemenpracht**
Langs het pad groeit het blauwe slangenkruid, zijn bloempjes lijken op een slang met gespleten tong. Overal in het duin vallen de uitbundig bloeiende gele planten op: jacobskruiskruid, koningskaars en teunisbloem. Allemaal tweejarige planten. Eerst groeien ze als bladrozet. Na minimaal een jaar vormen ze lange bloeistengels en maken zoveel en zo opvallend mogelijke bloemen. Hiermee trekken ze insecten voor de bestuiving aan. De planten doen nog meer voor hun verspreiding: hun zaden hebben vaak stekels waarmee ze blijven steken aan de vacht van konijnen of vossen. Ook wij nemen ze mee aan onze sokken of broekspijpen.



Slangenkruid



Koningskaars

Regioinformatie Kust&Zee Wandeling Katwijk

Het duingebied Berkheide ontwikkelde zich na 1100 op de plek waar tot dan toe de Oude Rijn in zee uitmondde. De naam herinnert aan het vissersdorpje Berckhey dat hier in 1396 is gesticht. Berckhey had tussen 1421 en 1570 ernstig te lijden onder stormen. Het dorpje is vermoedelijk in de eerste helft van de 17e eeuw verlaten en verdwenen onder het stuifzand.

Berkheide heeft een gevarieerd open duinlandschap met veel struiken, kwetsbare mos- en korstmoshellingen en meren voor drinkwaterwinning. In 2001 is circa 50 ha duin op de schop gegaan om de duinen weer te laten stuiven en vochtige duinvalleien te laten terugkeren. In Berkheide groeien meer dan 500 plantensoorten en broeden meer dan 100 soorten vogels. De belangrijkste functies van het gebied zijn: natuur, drinkwaterwinning, kustverdediging en recreatie.

Vooraf van oktober tot en met maart zijn bruinvissen bij rustige zee te zien, maar kunnen helaas dan ook aanspoelen op het strand.

Bereikbaarheid

Met bus 35, 31 en 41 vanaf Leiden Centraal, bus 90 vanaf Haarlem CS en Den Haag CS, bus 60 vanaf Nieuw Vennep. Met de auto of fiets Katwijk aan Zee Zuidboulevard.



Bij het Informatie bord van Staatsbosbeheer rechtsaf de roodwitte wandeling volgen. Bij eerste splitising het onverhardepad door de Vrieze Wei nemen.

- 6 Vrieze Wei en Dorendel: aardappellandjes**
Tot de Tweede Wereldoorlog werd er in de duinvalleien of dellen intensief geboerd. Veel inwoners van Katwijk teelden hier duinaardappelen, groenten en graan. Hiervoor werd een stukje duin vlak gemaakt en walletjes opgeworpen. Deze delletjes zijn nu nog steeds herkenbaar in het landschap. De veldnamen herinneren aan de vroegere eigenaars. Er groeien planten van het zeedorpenlandschap als grote ratelaar, vleugeltjesbloem, ogentroost, blauwe bremraap en een zeldzame paddestoel, het peperbusje. De Vrieze Wei kan geel zien van de grote ratelaar. De roodborsttapuit is een typische broedvogel van zeedorpdunnen.

Aan eind Vrieze Wei schelpenpad oversteken en zandpad op door de duindoorns, roodwitte wandeling.



Peperbusje

- 7 Duindoorns: een gedekte tafel**
In de herfst strijken miljoenen trekvogels neer om zich tegoed te doen aan de vitamine C-rijke oranje bessen van de duindoorn.

Op eind zandpad rechtsaf verharde pad op richting Wassenaar langs de Drie Plassen.

- 8 De Drie Plassen en drinkwaterwinning**
De naam Drie Plassen heeft niets met water te maken, maar de drie broers van der Plas hadden hier hun aardappelveldjes. De drinkwaterwinning heeft grote invloed gehad op het duin. Vanaf het einde van de 19e eeuw verdwenen de vochtige duinvalleien door wateronttrekking. Het water raakte op. In de 40er jaren begon men met water naar de duinen te brengen. Zo onstonden infiltratieplassen. Steeds meer duin werd vergraven voor watertransport en waterreservoirs. In de tweede helft van de 20e eeuw werd er ook nog voedselrijk Maaswater ingebracht. In de 90er jaren is men gestart met een grootscheeps natuurherstel. Natuur en waterwinning worden nu zo goed mogelijk op elkaar afgestemd.

- 9 Zomersneeuw**
Het zand van een zuidhelling kan op een zomerdag wel 80° C worden en extreem droog zijn. Zomersneeuw (een korstmos) kan geheel verdrogen, het ziet dan wit, en binnen een minuut weer opleven bij een regenbui.

Bij kruising en informatiebord over begrazing in Berkheide rechtdoor over het wildrooster.



- 10 Begrazing; schotse hooglanders**
Hier grazen schotse hooglanders om verruiging tegen te gaan. De ontstane zandige plekjes en de begroeiing zijn de ideale leefomgeving voor de zandhagedis en de vuurvlieder.

Bij Atlantic Wall rechtdoor. Bij kruising bij het bankje linksaf, de laarzenroute door de zandverstuiving.



- 11 Zandverstuivingen**
In 2001 is circa 50 ha duin op de schop gegaan om de duinen weer te laten stuiven en het zand te laten uitstuiven. Als het grondwater is bereikt, keren vochtige duinvalleien terug. Parnassia en duizendguldenkruid groeien er nu alweer.

Het pad blijven volgen richting Koffietent de Duinen. Na de Koffietent linksaf het voetpad op, richting strand.

- 12 Dubbele zeereep**
In de 19e eeuw ontstond zeewaarts een nieuwe duinenrij, de huidige zeereep die grenst aan het strand. Het beheer is gericht op het vastleggen van het zand door het plaatsen van rietschermen en het planten van helm.

**ROUTE GAAT TERUG NAAR
KATWIJK OVER HET STRAND**